

În campania arheologică din anul 1980, la Sucidava-Celei (jud. Olt) s-au efectuat cercetări în sectorul „Așezarea civilă“ (*extra muros*)¹ și în sectorul „Cetatea romano-bizantină“.

Principalele obiective urmărite în această campanie, în sectorul „Cetatea romano-bizantină“, au fost:

I. Redezvelirea unui complex arheologic aparținând aspectului cultural Celei, descoperit în anii 1957—1958², aflat în colțul sud-vestic al cetății, în scopul studierii și punerii acestuia în circuitul turistic.

II. Definitivarea săpăturilor arheologice efectuate în campaniile anterioare în colțul sud-estic al cetății.

III. Cercetarea zonei din imediata vecinătate vestică, sudică și estică a basilicii creștine din secolul al VI-lea e.n.

IV. Consolidări ale unor complexe de zidărie amenințate de distrugeri.

Vom prezenta în continuare cele mai importante rezultate obținute pentru fiecare dintre obiectivele propuse.

I. Secțiunea trasată pe mijlocul tellului preistoric din colțul sud-estic al cetății a permis reddezvelirea unui complex arheologic format dintr-un cuptor cu vatra în formă de potcoavă și trei „cuve“ cilindrice modelate pe loc, cu baza lipită de pământ, toate lucrate din lut (fig. 1). În jurul acestora s-au găsit rîșnițe, ceramică și resturi menajere. În legătură cu rosturile acestui complex s-au formulat două ipoteze. Acesta ar putea fi un complex casnic („bucătărie“) sau un interesant loc de cult.

II. În sectorul din colțul de sud-est al cetății au fost continuate săpăturile din anii 1978—1979, în vederea datării construcțiilor descoperite în campaniile anterioare și a stabilirii stratigrafiei generale în această zonă. Secțiunea S_I/1979 a fost prelungită pînă în dreptul turnului H, ajungînd la o lungime totală de 34 m. Totodată, jumătatea sudică a secțiunii a fost adîncită, pe o lungime de 16,50 m, pînă la solul viu. Noile

cercetări, coroborate cu cele din anii anteriori³, au dovedit existența, în acest sector, a următoarelor niveluri de locuire:

1. Cel mai vechi nivel, constînd dintr-un strat de cultură gros de 1,20—1,45 m, aparține epocii geto-dacice. El cuprinde două faze de locuire separate de un strat de arsură gros de circa 0,05 m. În cuprinsul nivelului geto-dacic au fost descoperite patru gropi menajere (gropile 3—6), de formă aproximativ cilindrică, și două gropi de provizii (gropile 1 și 2), de dimensiuni modeste, avînd formă de pară. Stratigrafic, gropile 2—4 aparțin primei faze de locuire, în timp ce gropile 1, 5 și 6 celei de a doua faze. Suprapunerea gropilor 5—2 și, respectiv, 6—4 ne-a permis analiza comparativă a materialului ceramic, fapt care a întărit constatarea noastră mai veche privind datarea celor două faze de locuire geto-dacică, în sectorul colțului de sud-est al cetății, în secolele II—I î.e.n. și, respectiv, I î.e.n.—I e.n.⁴.

Materialul arheologic descoperit în nivelul de locuire geto-dacică constă în exclusivitate din ceramică. Predomină *ceramica grosieră*, constînd din oale „borcan“ decorate cu brîuri alveolate ori crestate și butoni cilindrici sau, mai rar, aplatizați. Reține atenția un fragment de vas decorat cu un briu meandric, în relief.

Ceramica fină este reprezentată îndeosebi prin fragmente cenușii, lucrate la roată. Menționăm o cîniță lucrată cu mina, din pastă cărămizie, arsă secundar (piesă care are fundul delimitat, puțin boltit, corpul ușor bombat, gîtul înalt și buza puțin răsfrîntă spre exterior; toarta, ovală în secțiune, pornește de sub buză, prinzîndu-se de pîntec), fragmentele de străchini cu corpul adînc, fundul inelar și buza îngroșată, rotunjită, trasă spre exterior, precum și un fragment de cană decorat cu „brăduț“, delimitat vertical de cerculețe imprimate.

2. Locuirea geto-dacică, distrusă pe întreaga suprafață de un puternic incendiu⁵, este suprapusă de un nivel de locuire romană tîrzie (sfîrșitul secolului al III-lea—a doua jumătate a secolului al IV-lea). Acestui nivel îi aparține o

¹ Gh. Popilian a întocmit un raport separat asupra rezultatelor din acest sector.

² D. Tudor, *Sucidava*, Craiova, 1974, p. 21, fig. 43.

³ D. Tudor, O. Toropu, C. Tătulea, M. Nica, *Materiale, Tulcea*, 1980; C. M. Tătulea, Fl. Biciu, Oltenia. Studii și comunicări, 2, 1980, p. 59—65.

⁴ C. Tătulea, Fl. Biciu, *op. cit.*, p. 65.

⁵ *Ibidem*; V. Barbu, SCIV, 24, 1973, 1, p. 31—32.

construcție de formă patrulateră, cu ziduri de piatră groase de 0,60 m, avînd podeaua lucrată din mortar și vatra din cărămizi romane. Ea a fost cercetată numai parțial, deoarece este suprapusă de o importantă construcție feudală. Nivelul este suprapus de urmele unui incendiu (cenuse și cărbune) și alte unei nivelări cu lut galben.

3. Al doilea nivel roman tîrziu datează din perioada cuprinsă între a doua jumătate a secolului al IV-lea și — circa — anul 447^{e.n.} În această vreme se datează complexul de zidărie descoperit cu prilejul săpăturilor din anii 1979—1980: un zid masiv, lat de 2,00 m, care unește pilonii din spatele turnului *H*.

Din bogatul material arheologic recoltat în cele două niveluri de locuire romană tîrzie amintim numeroasele fragmente de amfore, de vase de sticlă și de ulcioare cu glazură verde-olive, două capace de amforă, trei ace de păr lucrate din os, un ac de păr lucrat din bronz, o pensetă din bronz, o fibulă și nouă monede de bronz din secolele IV—V.

4. Nivelul de locuire paleobizantin este, în acest sector, mai sărac în materiale, deși constă dintr-un strat de depunere gros de 0,50—0,85 m. Cercetarea lui pare să confirme însă un fapt constatat și în alte sectoare ale cetății — anume existența a două faze distincte stratigrafic, greu încă de delimitat cronologic. În această direcție sperăm însă ca cercetările viitoare să aducă noi date, dintre cele mai interesante.

5. Ultimul nivel de locuire datează din evul mediu. El constă dintr-un strat de depunere gros de 0,20—0,30 m, în cuprinsul căruia au apărut mai multe fragmente de vase cu pereți subțiri, lucrați din pastă fină, aspră, caracteristică epocii feudale. A fost identificat, printre altele, un fragment dintr-o buză trilobată, databil în secolele XIII—XIV⁷.

Nivelului de locuire feudală îi aparține bastionul descoperit în anul 1977, dezvelit în întregime în campania anului 1980. Acesta constă dintr-o construcție patrulateră, orientată nord-vest—sud-est, lucrată din piatră legată cu pămînt argilos. Zidul, gros de 0,57—0,66 m, se păstrează integral pe latura de vest (4,60 m) și fragmentar pe laturile de nord-vest și sud-est (1,94 m). Încăperea delimitată de ziduri este pavată cu cărămizi romane.

În fața turnului, la circa 2,50 m de latura de sud-est, se află șanțul de apărare al fortificației feudale, orientat, se pare, sud-vest—nord-est. Întrucît în stadiul actual al cercetărilor nu putem stabili o corelare între această fortificație și cea descoperită în același sector de către prof. D. Tudor, datată în secolul al XVI-lea⁸,

avînd în vedere materialul ceramic descoperit de noi, care ni se pare mai vechi, avansăm ipotetic ideea existenței unei singure fortificații feudale, care a continuat să funcționeze din secolele XIII—XIV pînă, cel puțin, în secolul al XVI-lea.

III. În scopul cercetării nivelurilor de locuire din jurul basilicii creștine au fost executate două mari secțiuni (fig. 2).

a) Secțiunea „2 basilică” trasată spre vest de basilică, orientată, aproximativ, nord-sud, începe de lângă zidul curtinei *E—F* și merge spre interiorul cetății. La est este limitată de zidul vestic al navei basilicii. Măsoară 26,85 m lungime și — circa — 4,00 m lățime. Are un singur profil pe latura de vest (fig. 3).

b) Secțiunea „3 basilică” trasată spre sud de basilică, orientată aproximativ, vest-est, începînd de la limita sud-vestică a secțiunii „2 basilică” și pînă în marginea „gropii nemțești” (săpată în anii 1916—1918). Secțiunea este lungă de 25,00 m și lată de — circa — 5,90 m (de la zidul sudic al basilicii) și are — de asemenea — un singur profil, pe latura de sud. Aceasta se lățește considerabil în zona dintre absida basilicii și marginea „gropii nemțești”.

S-a constatat că nivelurile de depunere arheologică din apropierea curtinei *E—F* și din jurul basilicii au fost deranjate de săpături mai vechi, astfel că nu s-au putut face observații stratigrafice în zonele respective.

Cu toate că și în restul celor două secțiuni au fost surprinse numeroase intervenții din epoca modernă (unele sînt cercetări arheologice mai vechi), au putut fi precizate șase niveluri de locuire (fig. 3).

1. Cel mai vechi nivel de locuire, la care săpăturile au fost sistate, este cel dacic. Din acest nivel a fost cercetată numai o groapă menajeră (nr. 9) care conținea ceramică lucrată cu mîna și la roată. Nivelul era acoperit de un strat de arsură provenind de la un incendiu care a pus capăt așezării dacice, spre sfîrșitul secolului I sau începutul secolului al II-lea e.n., probabil în urma unor războaie cu romanii.

2. Nivelul dacic este suprapus de un nivel de locuire romană, în care au fost identificate urmele unei locuințe cu temelia din zidărie legată cu lut și cu pardoseala din mortar (fig. 4), două vetre din lut galben arse la roșu și un complex (pardoseală?, drum interior?) lucrat din trei rînduri suprapuse, de cărămizi întregi ori fragmentare, pietre și țigle fixate în balast și — în parte — legate cu mortar. În locuințe și pe nivelul de călcare s-au descoperit: 20 monede din bronz (una emisă în vremea lui Probus), două fibule din secolul al III-lea e.n., o verigă și o fusaiolă din bronz, un fragment dintr-un altar votiv din marmură, ceramică uzuală (un opaiț întreg) și amfore fragmentare cu „slip” gălbui la suprafață, piatră, cărămizi, țigle etc.

Acestui nivel îi aparțin și două gropi menajere (nr. 7 și 8) care conțineau: o monedă din bronz, o cataramă patrulateră din bronz (spinul lip-

⁶ D. Tudor, *op. cit.*, p. 94—96; O. Toropu, C. Tătulea, Drobeta, 5 (sub tipar).

⁷ Piese asemănătoare au fost descoperite și în alte sectoare ale cetății (D. Tudor, *op. cit.*, p. 149 și fig. 80).

⁸ D. Tudor, *op. cit.*, p. 149—150.

sește), ceramică de uz comun, pietre, fragmente de cărămizi și țigle și oase de animale.

În partea superioară a nivelului există un strat subțire, discontinuu, de cărbune și cenușe.

Materialele descoperite în nivel permit datarea acestuia în a doua jumătate a secolului al III-lea și — eventual — la începutul secolului al IV-lea e.n. Nu putem preciza — în actualul stadiu al cercetărilor — împrejurările încetării acestui nivel de locuire.

3. Deasupra nivelului de locuire din secolele III–IV e.n. s-a efectuat o nivelare cu lut galben, care se află la baza celui de al treilea nivel. În acesta au fost precizate urmele a două locuințe (fig. 5 și 6) cu temelii din zidărie legată cu lut și cu podele din lut galben, fragmente din podelele de lut galben ale altor locuințe și o vatră — de asemenea fragmentară — lucrată din cărămizi. În locuințe și în depunerile obișnuite s-au găsit 14 monede din bronz, 4 piese provenind de la rișnițe din piatră, pietre, cărămizi, țigle, olane, dintre care două cărămizi purtau ștampile cu inscripțiile *O T [V]* și *V T O* și o țiglă cu ștampila *O T V*, un clopot fragmentar și o cupă din bronz, o piesă de podoabă lucrată din pastă sticloasă, decorată cu o figură umană, o mărgea de mari dimensiuni lucrată — de asemenea — din pastă sticloasă, un ac de păr din bronz, o placă de marmură și ceramică (uzuală, cu glazură verde-olive și amfore decorate cu striuri dese sau cu „coaste”).

În acest nivel au mai fost cercetate trei gropi menajere și un cuptor de ars ceramică.

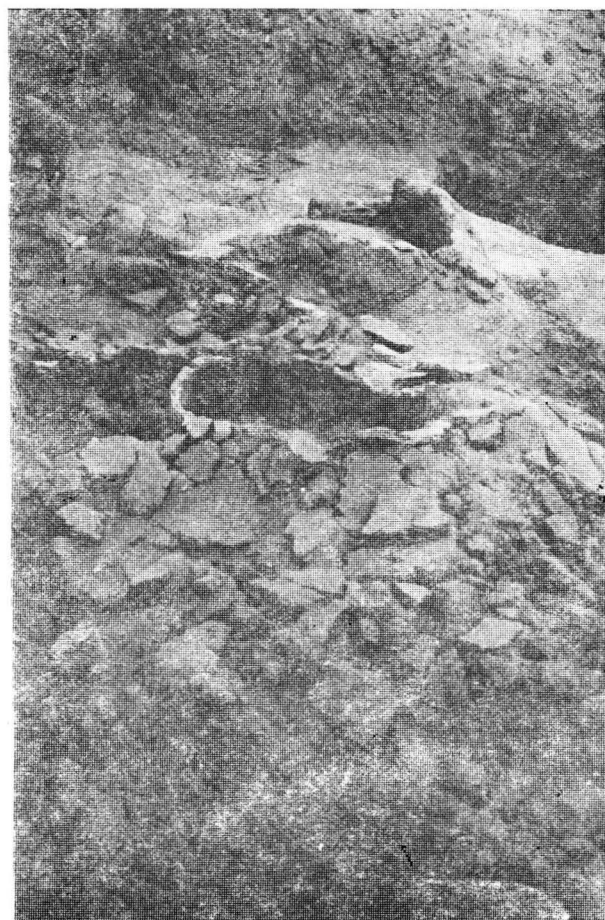


Fig. 1. Sucidava. Complex arheologic aparținând aspectului cultural Celei.

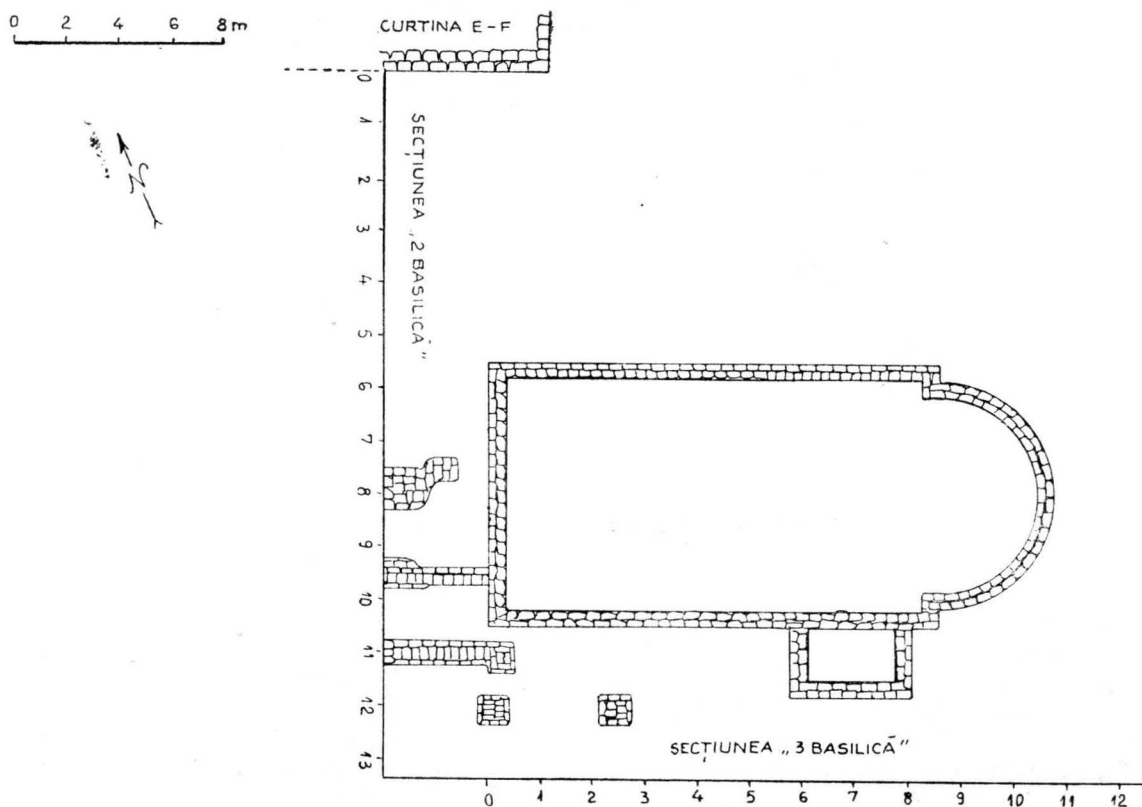


Fig. 2. Sucidava. Planul săpăturilor arheologice din zona basilicii creștine.

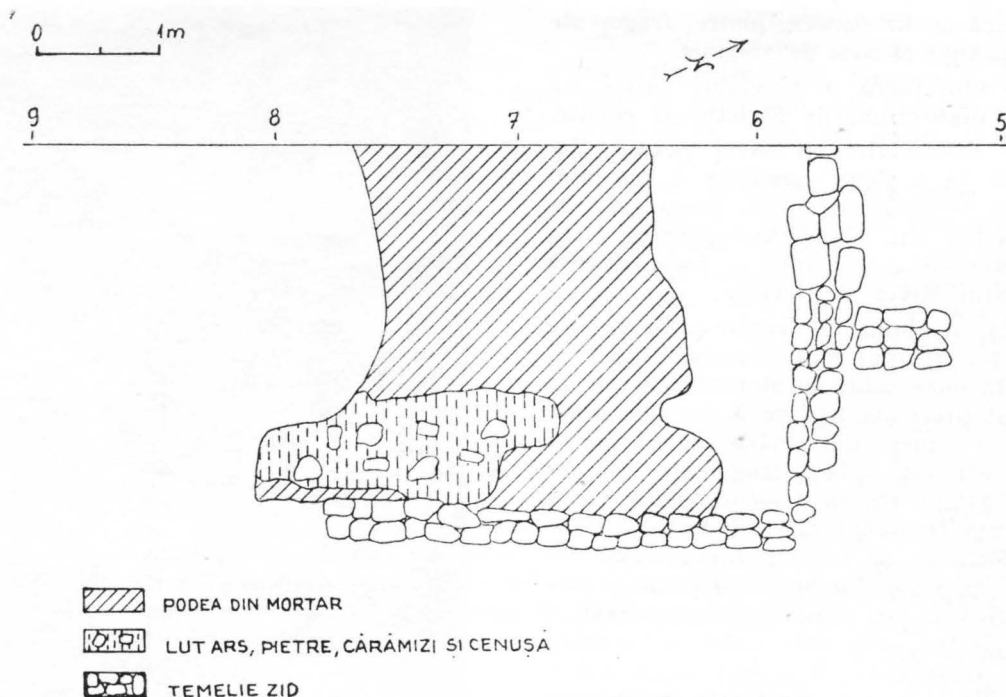
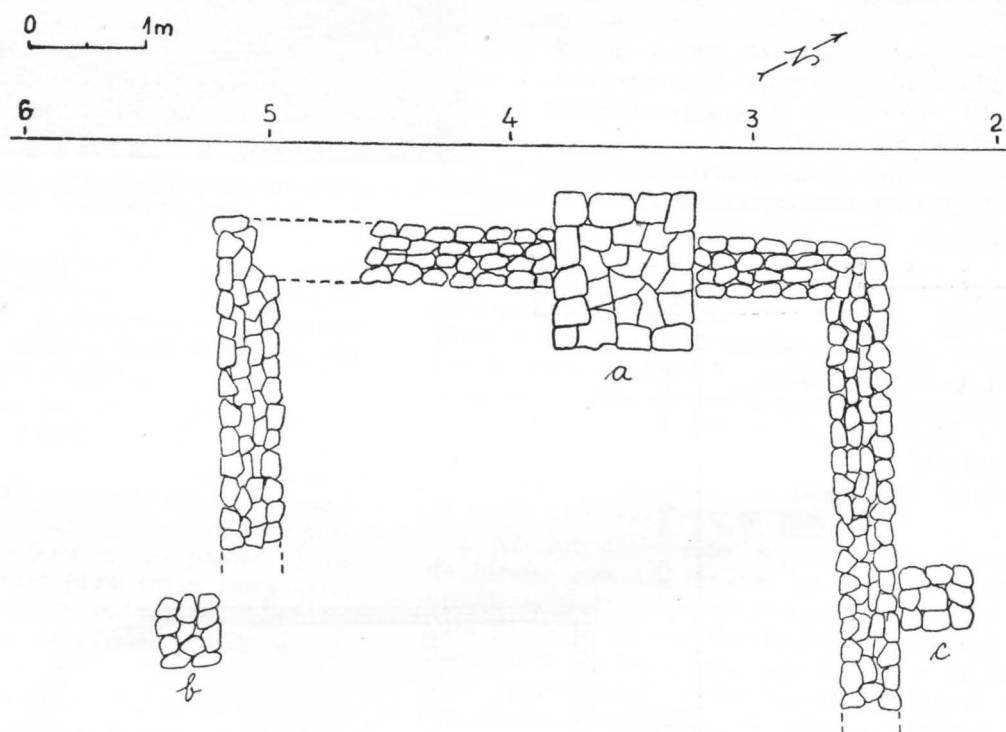


Fig. 4. Sucidava. Locuințe din secolele III–IV e.n.



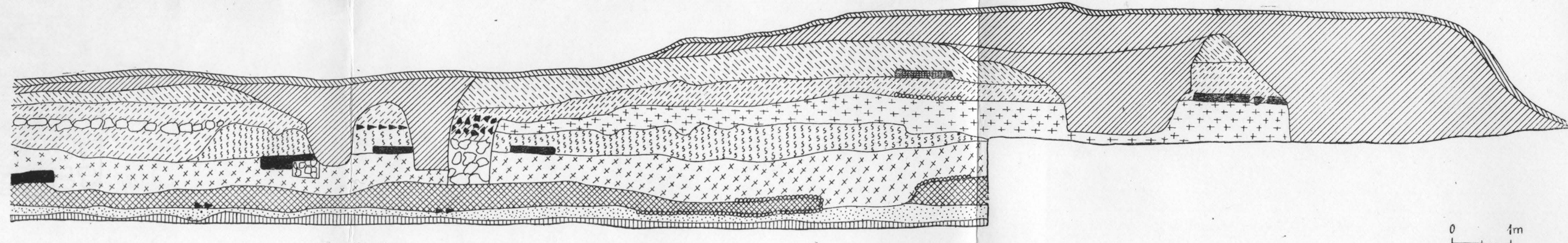
a, b, c - PILONI ZIDĂRIE

Fig. 5. Sucidava. Locuințe din secolul al IV-lea.

Gropile (nr. 4, 5 și 6) conțineau: 4 monede din bronz, ceramică (uzuală, cu glazură verde-olive, roșie fină decorată — în relief — cu motive geometrice, amfore simple, cu „slip” gălbui la suprafață ori decorate cu striuri dese sau cu „coaste”), un capac din plumb, o piesă fragmentară din fier cu ac din bronz, o verigă de cataramă din bronz, piroane și cuie din fier, piese

fragmentare din bronz atipice, o greutate din lut, multe fragmente provenind de la vase din sticlă (unele decorate cu dungi în relief), o brățară din sticlă de culoare albastră-închis (intregibilă), zgură de fier și oase de animale.

Cuptorul de ars ceramică este de mici dimensiuni. A fost construit în lut „cruțat”. Camera de „servire” este flancată, spre camera de alimen-



[|||||] LUT NEGRU - GĂLBUI; [|||||] LUT GALBEN - CASTANIU; [|||||] LUT GALBEN; [|||||] LUT CASTANIU CU PUTERNICE URME DE CĂRBUNE ȘI CENUȘĂ; [|||||] LUT CASTANIU - NEGRICIOS CU URME DE CĂRBUNE ȘI CENUȘĂ ÎN PARTEA SUPERIOARĂ; [|||||] LUT CASTANIU - CENUȘIU CU LENTILE DE LUT GALBEN; [|||||] LUT CENUȘIU - NEGRICIOS CU UN STRAT DE PĂMÎNT NEGRU ÎN PARTEA SUPERIOARĂ; [|||||] LUT CASTANIU DESCHIS; [|||||] ȘANȚURI ȘI UMLUTURĂ MODERNĂ; [|||||] SOL VEGETAL; [|||||] PODEA LUT GALBEN; [|||||] PĂMÎNT ARS; [|||||] PIAȚĂ; [|||||] MORTAR; [|||||] CĂRĂMIZI

Fig. 3. Sucidava. Profilul de vest al secțiunii „2 Basilică”.

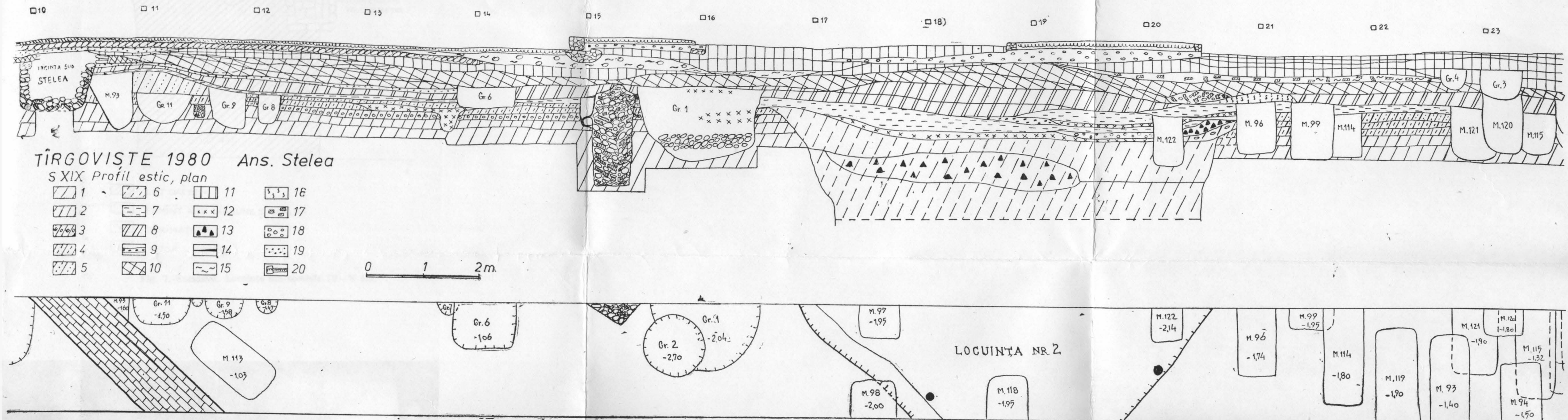
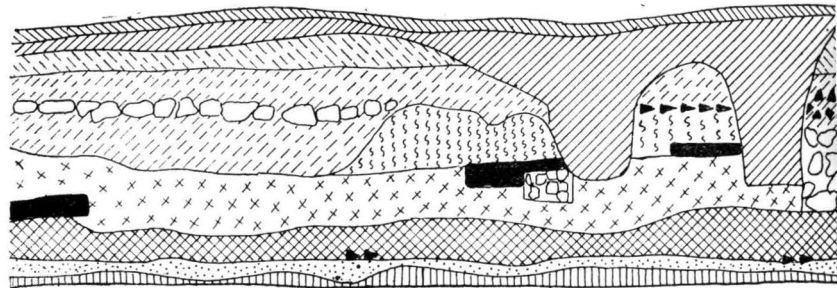
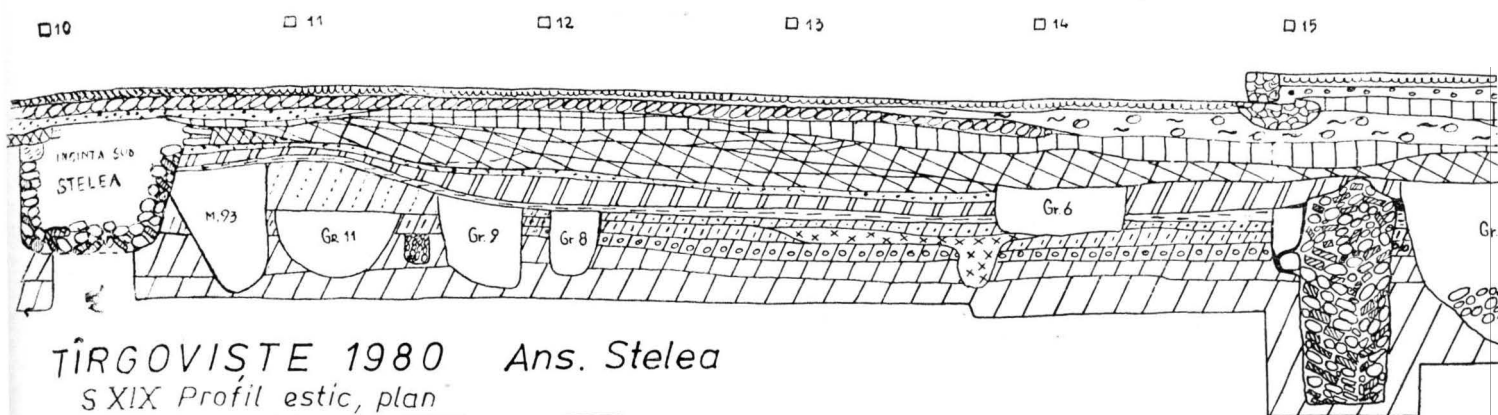


Fig. 2. Tîrgoviște — zona centrală (ansamblul Stelea). S.XIX/1980 — profilul estic și planul, între carourile 10—24. Legenda: 1 — pământ viu; 2 — humus; 3 — pământ roșcat cu pietriș; 4 — pământ castaniu-cenușiu cu urme de cărbune; 5 — pământ cenușiu-castaniu cu urme de pietriș, cărbune, granule chirpici; 6 — umplutura locuinței nr. 2; 7 — depuneri sec. XVI; 8 — depuneri prima jumătate a sec. XVII; 9 — nivel construcție al incintei mănăstirii Stelea (1645); 10 — depuneri a doua jumătate a sec. XVII și sec. XVIII; 11 — nivelări sec. XIX și XX; 12 — cărbune; 13 — chirpici; 14 — mortar; 15 — moloz; 16 — var; 17 — cărămidă; 18 —



[Hatching 1] LUT NEGRU - GĂLBUI; [Hatching 2] LUT GALBEN - CASTANIU; [Hatching 3] LUT GALBEN; [Hatching 4] LUT GALBEN; [Hatching 5] LUT CENUSIU-NEGRICIOS CU UN STRAT DE PĂMÎNT NEGRU ÎN PARTI.



TÎRGOVIȘTE 1980 Ans. Stelea

S XIX Profil estic, plan

[Hatching 1]	1	[Hatching 6]	6	[Hatching 11]	11	[Hatching 16]	16
[Hatching 2]	2	[Hatching 7]	7	[Hatching 12]	12	[Hatching 17]	17
[Hatching 3]	3	[Hatching 8]	8	[Hatching 13]	13	[Hatching 18]	18
[Hatching 4]	4	[Hatching 9]	9	[Hatching 14]	14	[Hatching 19]	19
[Hatching 5]	5	[Hatching 10]	10	[Hatching 15]	15	[Hatching 20]	20

0 1 2m.

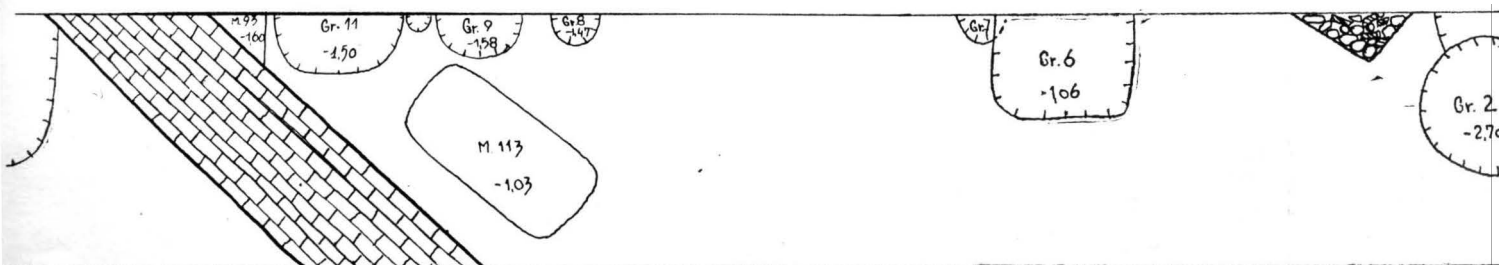
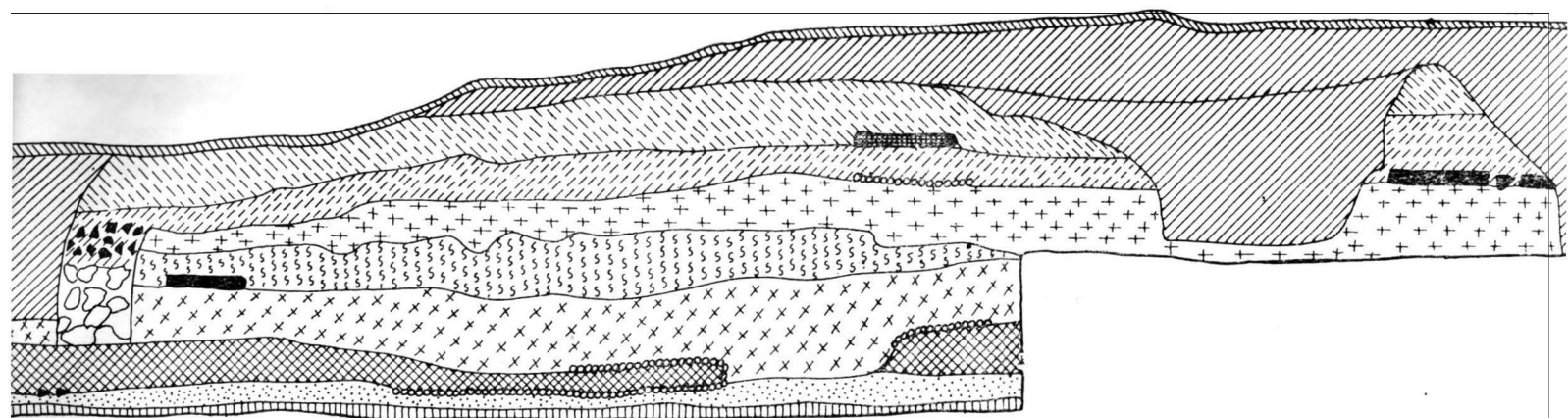
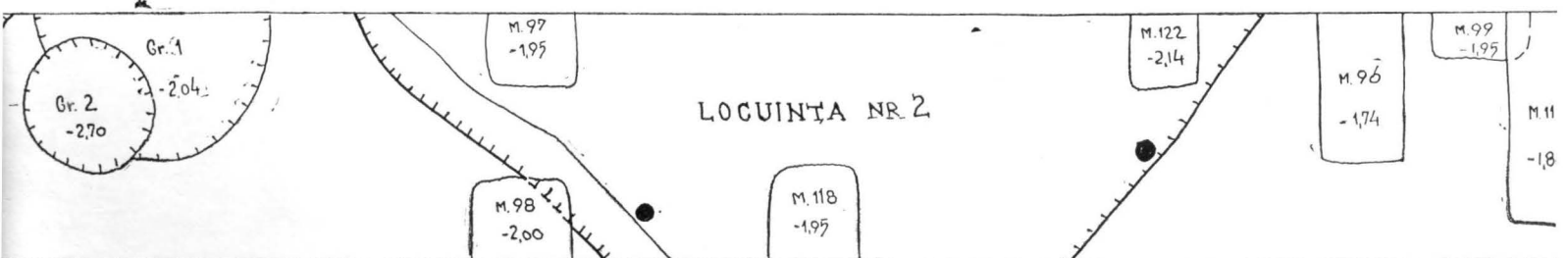
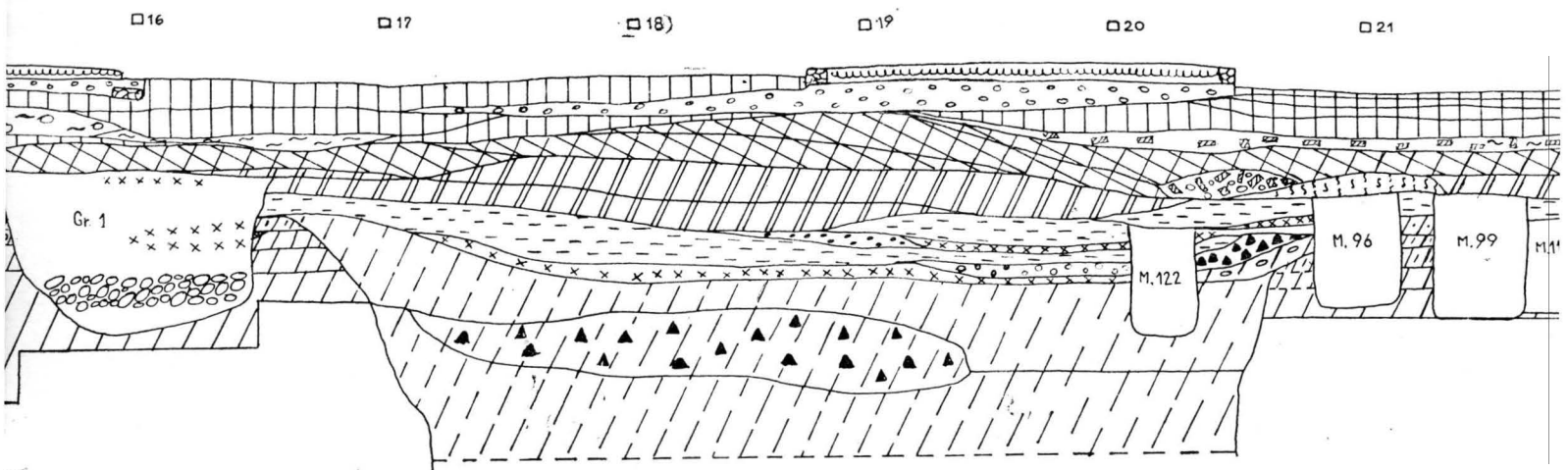


Fig. 2. Tîrgoviște — zona centrală (ansamblul Stelea). S.XIX/1980 — profilul estic și planul, între carourile 10—24. Legenda: 1 — pămînt viu al locuinței nr. 2; 7 — depuneri sec. XVI; 8 — depuneri prima jumătate a sec. XVII; 9 — nivel construcție al incintei mănăstirii Stelea (164); 10 — depuneri sec. XVIII; 11 — depuneri sec. XIX; 12 — depuneri sec. XIX; 13 — depuneri sec. XIX; 14 — depuneri sec. XIX; 15 — depuneri sec. XIX; 16 — depuneri sec. XIX; 17 — depuneri sec. XIX; 18 — depuneri sec. XIX; 19 — depuneri sec. XIX; 20 — depuneri sec. XIX.

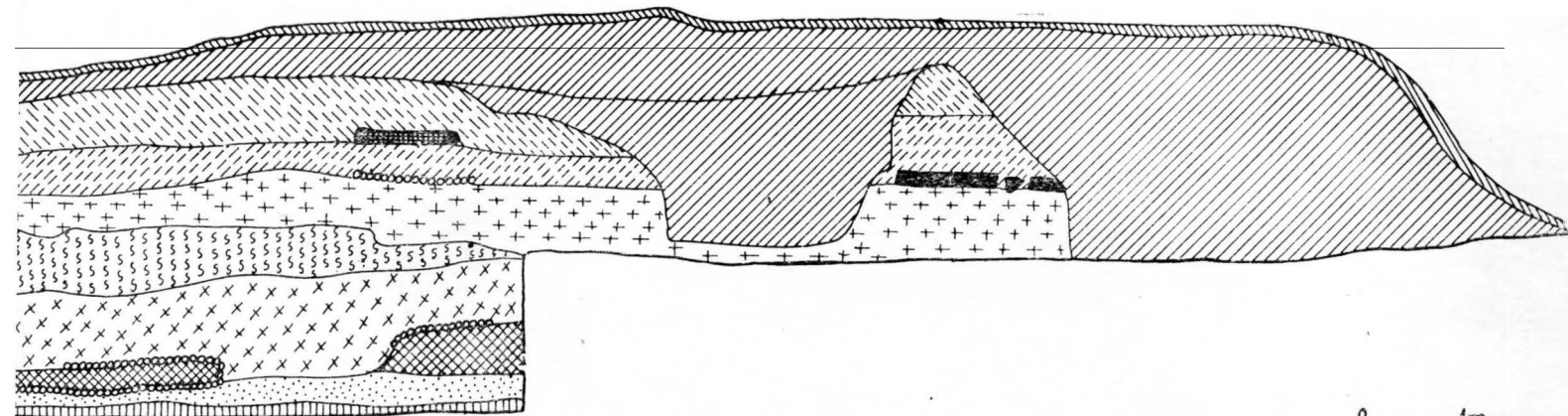


[X X X] LUT CASTANIU CU PUTERNICE URME DE CĂRBUNE ȘI CENUȘĂ; [S S S] LUT CASTANIU-NEGRICIOS CU URME DE CĂRBUNE ȘI CENUȘĂ ÎN PARTEA SUPERIOARĂ; [] ÎN PARTEA SUPERIOARĂ; [] LUT CASTANIU DESCHIS; [] ȘANȚURI ȘI UMLUTURĂ MODERNĂ; [] SOL VEGETAL; [] PODEA LUT GALBEN; [] PĂMÎNT AR

Fig. 3. Sucidava. Profilul de vest al secțiunii „2 Basilică”.

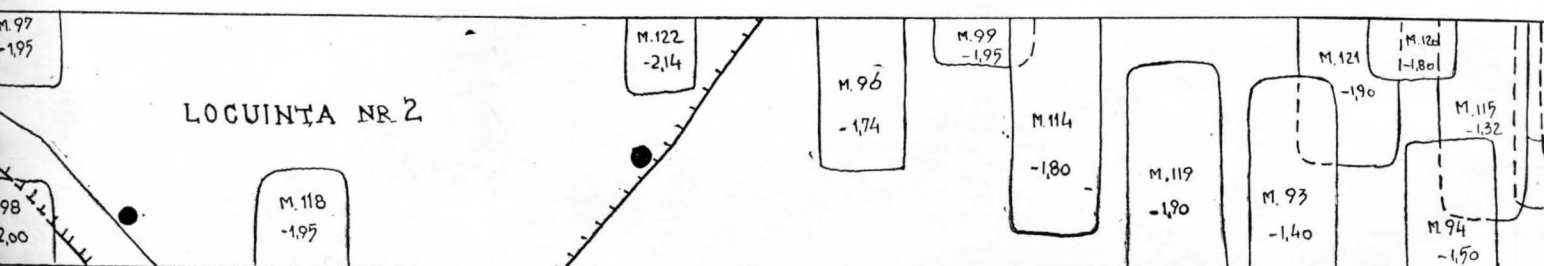
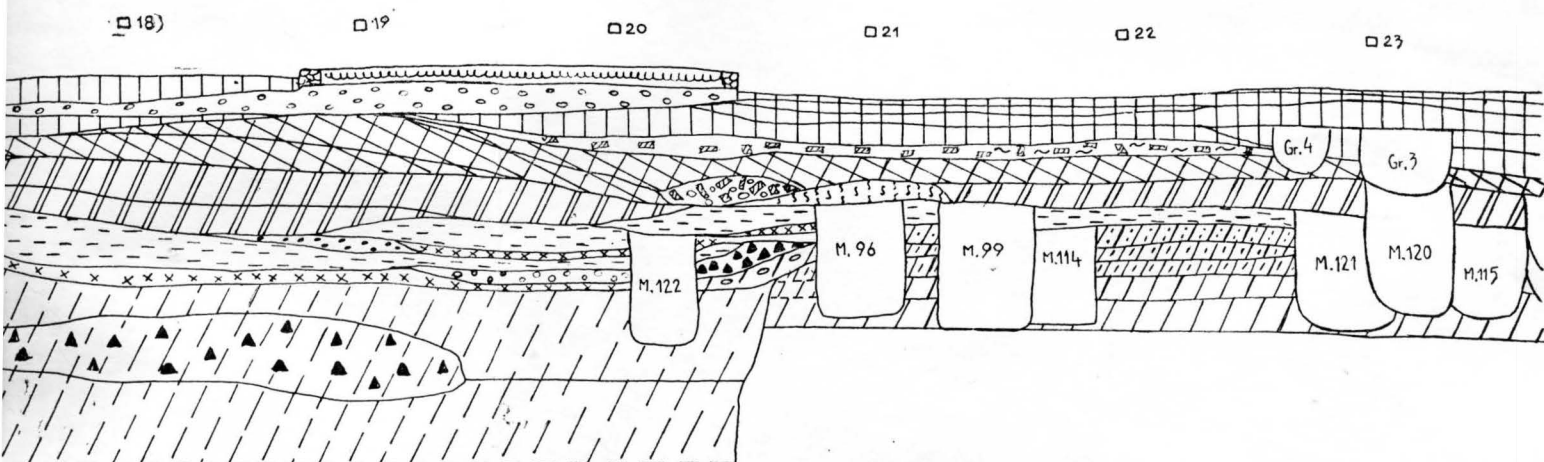


pământ viu; 2 – humus; 3 – pământ roșcat cu pietriș; 4 – pământ castaniu-cenușiu cu urme de cărbune; 5 – pământ cenușiu-castaniu cu urme de pietriș; 10 – depuneri a doua jumătate a sec. XVII și sec. XVIII; 11 – nivelări sec. XIX și XX; 12 – cărbune; 13 – chirpici; 14 – mortar; 15 – pietriș, pietre; 19 – nisip; 20 – pavaj stradă modernă.



INE ȘI CENUȘĂ; ^{3 3 3} LUT CASTANIU-NEGRIOS CU URME DE CĂRBUNE ȘI CENUȘĂ ÎN PARTEA SUPERIOARĂ; ⁺⁺ LUT CASTANIU-CENUȘIU CU LENTILE DE
 ; ȘANȚURI ȘI UMLUTURĂ MODERNĂ; SOL VEGETAL; PODEA LUT GALBEN; PĂMÎNT ARS; PIASTRĂ; MORTAR; CĂRĂMIZI

1. Profilul de vest al secțiunii „2 Basilică”.



triș; 4 — pământ castaniu-cenușiu cu urme de cărbune; 5 — pământ cenușiu-castaniu cu urme de pietriș, cărbune, granule chirpici; 6 — umplutura
 ec. XVII și sec. XVIII; 11 — nivelări sec. XIX și XX; 12 — cărbune; 13 — chirpici; 14 — mortar; 15 — moloz; 16 — var; 17 — cărămidă; 18 —

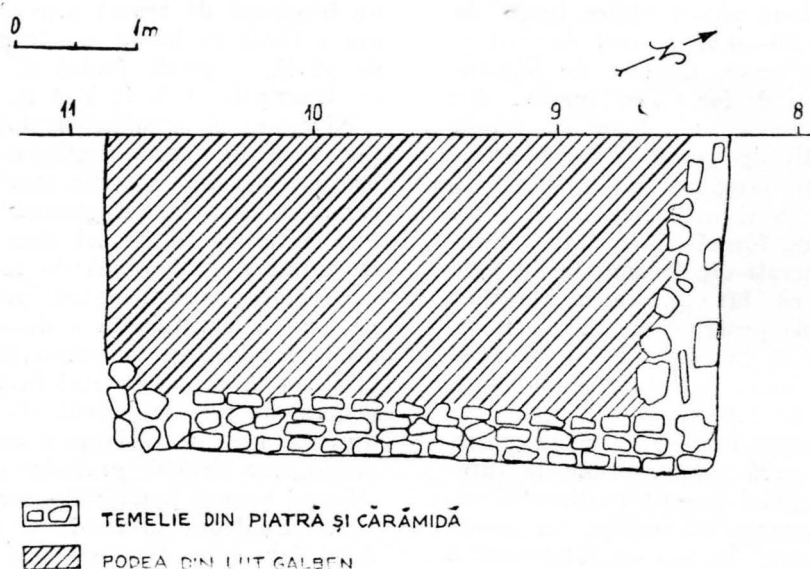


Fig. 6. Sucidava. Locuințe din secolul al IV-lea.

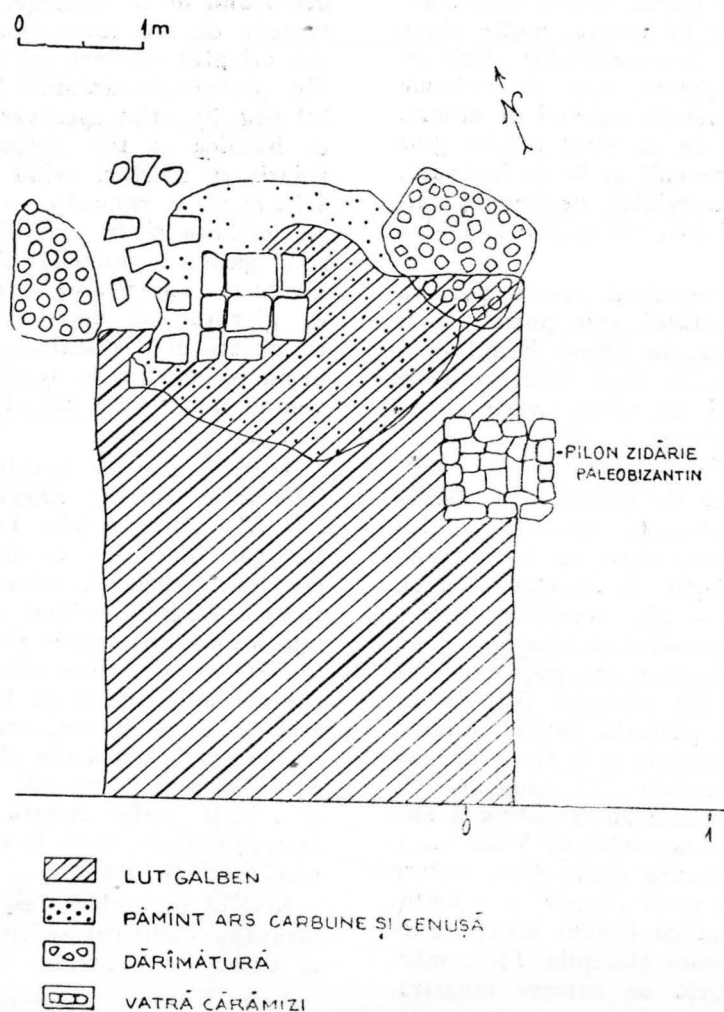


Fig. 7. Sucidava. Locuințe din secolele IV—V e.n.

tare și de foc, de două ziduri oblice, înalte de 0,89 m și late de 0,56–0,67 m (cel de est) și 0,61–0,71 m (cel de vest). Camera de alimentare și — totodată — de foc a fost lucrată din cărămizi de mari dimensiuni. Este de formă pentagonală, cu profil de „casă” cu acoperișul în două „ape”, și are lungimea de 0,80 m, lățimea de 0,35–0,40 m și înălțimea de 0,52 m. Camera de ardere, de formă aproximativ tronconică, are pereții lucrați din fragmente de țiglă și cărămizi legate cu lut (grosimea pereților este de 0,10–0,15 m) peste care, spre interior, s-a aplicat un strat de lut gros de — circa — 0,01 m (s-au găsit două straturi de lutuire). Aceasta este înaltă de 1,15 m și are diametrul de 0,99–1,03 m la bază, 1,05–1,07 m, la centru și 1,09–1,10 m la gură (dimensiunile la interior). În lipsa unei plăci pentru susținerea vaselor introduse în camera de ardere, s-a recurs la o soluție ingenioasă. În partea inferioară a camerei de ardere s-au așezat, în poziție verticală, olane întregi deasupra cărora au fost puse — pe lat — cărămizi care, la rîndul lor, susțineau vasele destinate arderii. În cuptor s-au găsit: o monedă din bronz, ceramică (uzuală și roșie fină cu decor în relief), o piesă provenind de la o rîșniță din piatră, câteva fragmente atipice din fier și tablă de aramă, multe olane întregi și fragmentare arse secundar, țigle și cărămizi fragmentare, pietre, oase de animale și lut ars, căzut de pe pereții camerei de ardere.

Nivelul este acoperit de un strat relativ gros de cenușe și cărbune provenit de la un incendiu.

Avînd în vedere materialul descoperit, nivelul de locuire poate fi datat în secolul al IV-lea e.n.

Nivelarea de la baza nivelului, care se pare că este evasigenerală în cetate⁹, este posibil să fi fost impusă de inițierea, în prima jumătate a secolului al IV-lea e.n., a unor construcții de mari proporții. Nivelul de viață încetează în urma unui incendiu datorat — probabil — evenimentelor din anii 378–382 e.n.

4. În nivelul următor de locuire s-au descoperit două ziduri, orientate est-vest, dintre care unul (0,80 m lățime) legat cu lut și celălalt (1,25 m lățime) legat cu mortar (fig. 2), provenind — probabil — din temeliiile unor construcții de mari dimensiuni, și urmele a două locuințe. Una dintre locuințe era podită cu lut galben și avea vatra din cărămizi (fig. 7) iar cealaltă avea o podea, păstrată parțial, lucrată tot din lut galben. În locuințe și în afara lor s-au găsit următoarele materiale: 11 monede din bronz (una emisă în vremea lui Arcadius și alte două cu modul specific secolului al V-lea e.n.), ceramică (uzuală, cu glazură verde-olive, amfore decorate cu striuri dese și cu „coaste” și o amforă de mici dimensiuni cu fundul ascuțit, purtînd spre partea inferioară ștampila T), o mărgea oval-plată din sticlă de culoare albastră,

un fragment de aramă provenind de la o aplică sau o piesă de lorică, un fragment dintr-un vas de sticlă, o gresie (cute) și o țiglă ștampilată cu inscripția *L V M V A R*.

Nivelului îi aparțin și două gropi menajere (nr. 1 și 3) care conțineau: o monedă din bronz cu modul specific secolului al V-lea e.n., ceramică (uzuală, cu glazură verde-olive și amfore decorate cu striuri dese și „coaste”) și un fragment dintr-o placă de marmură.

Nivelul poate fi datat, pe baza materialelor pe care le conține, în a doua jumătate a secolului al IV-lea și în prima jumătate a secolului al V-lea. Acesta a încetat în urma unui incendiu general de mari proporții, de la care s-a păstrat un strat gros de cărbune și cenușe, care a însoțit distrugerea cetății, probabil de către huni, spre sfîrșitul primei jumătăți a secolului al V-lea e.n.

5. Următorul nivel de locuire are cel puțin două faze care, însă, nu sînt suficient precizate în actualul stadiu al cercetărilor.

În acest nivel au fost descoperite două platforme de mortar în care au fost fixate cărămizi pe lat, trei podele din lut (fig. 8), resturile unor temelii din piatră și cărămizi legate cu mortar și lut și două vetre fragmentare din lut, toate provenind de la locuințe. Probabil de la o construcție de mai mari dimensiuni s-a păstrat un zid, orientat est-vest, lat de 0,70–1,10 m, lucrat din piatră și cărămizi fragmentare legate cu lut (fig. 2), aflat spre vest de basilică. Spre sud de basilică au fost descoperiți și doi piloni de zidărie cu mortar, avînd dimensiunile de 1,15 × 1,12 m și — respectiv — 0,90 × 0,85 m (fig. 2). În locuințe și în nivelul obișnuit de depuneri s-au găsit: o monedă din bronz (provine din nivelurile anterioare), ceramică (de uz comun, cu glazură sau smalț verde, amfore decorate cu striuri dese vălurite și cu „coaste”, cele din urmă avînd tortițe torsionate), fragmente provenind de la vase din sticlă și oase de animale semiprelucrate.

Acestui nivel îi aparține și un mormînt de înhumăție (nr. 3) săpat în anii 1946–1947 (M „C”) și reddezvelit acum, cînd scheletul a fost găsit deranjat. Se află spre vest de basilica creștină. Scheletul, orientat vest-est, așezat pe spate, cu capul înclinat spre dreapta, cu picioarele întinse și paralele și cu brațele ușor îndoite din cot și cu palma stîngă așezată pe zona de contact a bazinului cu femurul iar cea dreaptă așezată lîngă femur, era depus într-o groapă rectangulară, zidită din pietre legate cu lut, peste care s-au așezat, pe lat, fragmente de cărămizi (fig. 9 și 10/1). Acesta este contemporan cu mormintele nr. 4–9 și cu basilica creștină din secolul al VI-lea¹⁰.

Nivelul, cu ambele faze, aparține epocii paleobizantine (sfîrșitul secolului al V-lea și secolul al VI-lea e.n.). Stratul de arsură care-l acoperă

⁹ Situația este asemănătoare la poarta de vest a cetății.

¹⁰ D. Tudor, O. Toropu, C. Tătulea, M. Nica, *op. cit.*; O. Toropu, *Arhivele Olteniei*, N.S., 1, 1981.

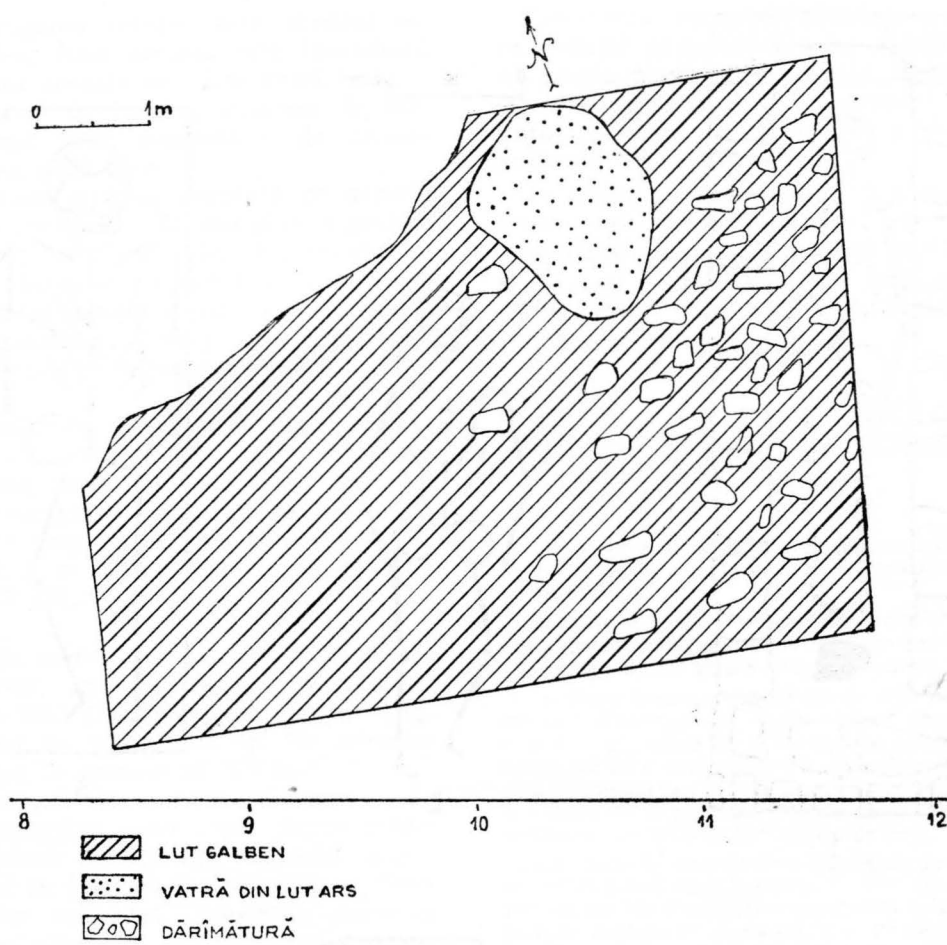


Fig. 8. Sucidava. Locuințe din epoca paleobizantină.

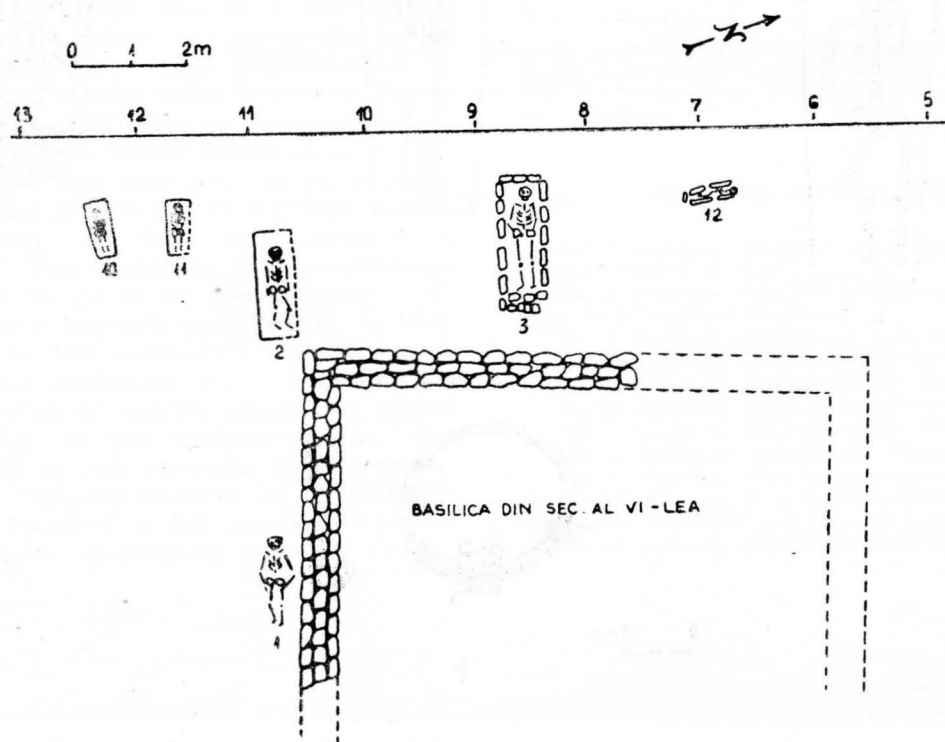


Fig. 9. Sucidava. Planul mormintelor nr. 1-3 și 10-12 din zona sud-vestică a basilicii creștine.

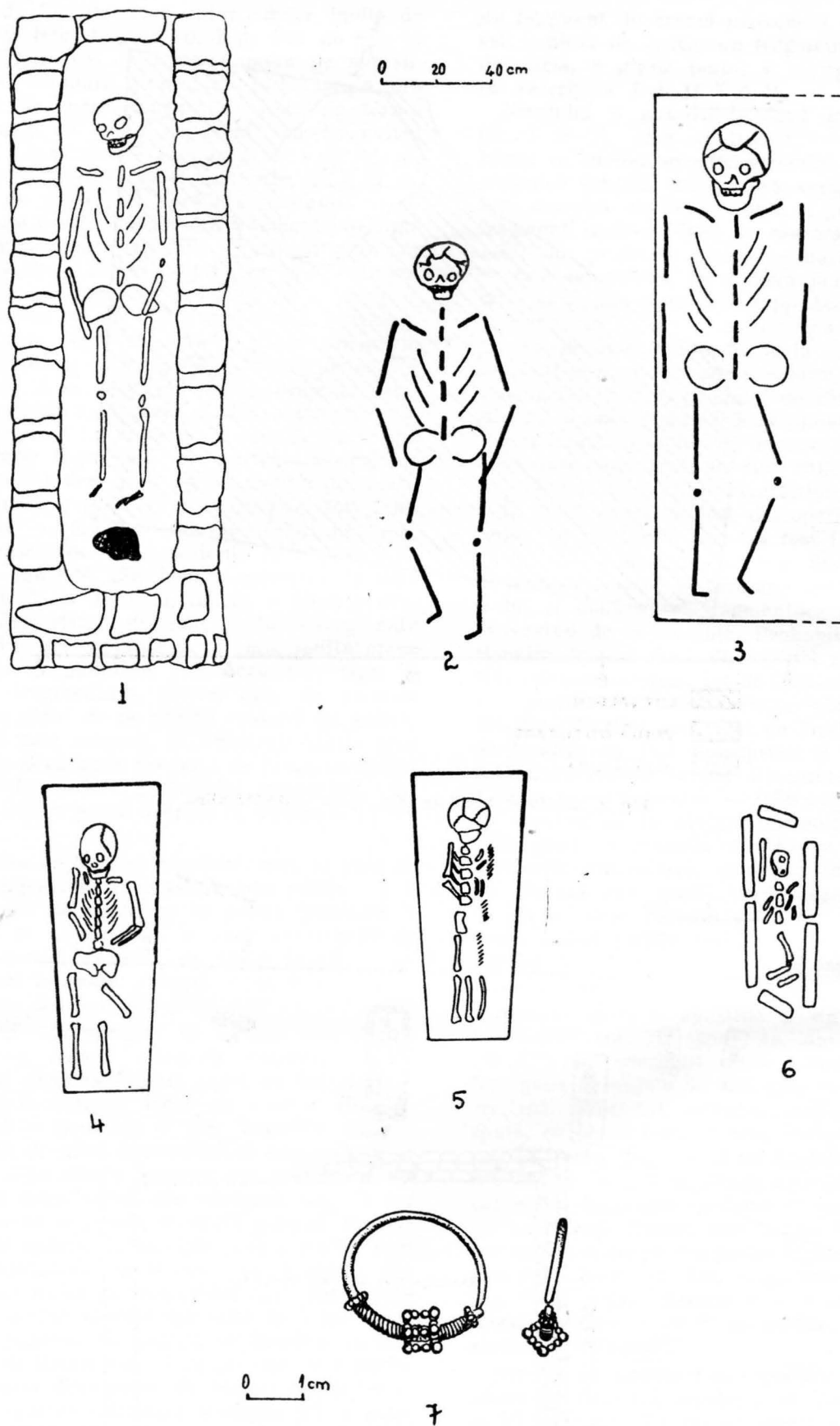


Fig. 10. Sucidava. 1—6 planul mormintelor M. 3, M. 1—2 și M. 10—12; 7 cercei descoperit în M. 10.

dovedeşte distrugerea cetăţii, spre sfârşitul secolului al VI-lea, cînd aceasta este incendiată din nou, de data aceasta de către avari.

6. Ultimul nivel de locuire, surprins de cercetările din anul 1980, prezintă — de asemenea — cel puţin două faze.

a) Una din faze este reprezentată de urmele a două locuinţe (vetre din lut ars) şi de o groapă menajeră (nr. 2). Din locuinţe, din groapă şi din depunerile obişnuite au putut fi culese fragmente de ceramică uzuală şi smălţuită, o fusaiolă, oase de animale, solzi de peşte etc. Această fază datează, cel mai probabil, din secolele XIII—XIV e.n.

b) Fazei următoare îi aparţin, sigur, patru morminte şi — cu foarte multă probabilitate — un al cincilea, toate de înhumatie. Mormintele se află în apropierea zidurilor de sud şi de vest ale basilicii creştine (fig. 9). Dintre acestea, mormintele nr. 1 şi 2 au fost descoperite în anii 1946—1947 (M., A" şi M., B") şi nr. 10—12 în anul 1980.

Scheletele din mormintele nr. 1, 2, 10 şi 11, orientate vest-est, au fost depuse în coşciuge din lemn (fig. 10). Un cercel din argint (fig. 10/7), descoperit în mormîntul nr. 10, permite datarea acestora în secolul al XV-lea¹¹.

Mormîntul nr. 12 este — de asemenea — de înhumatie şi aparţine unui copil depus într-o „cutie“ patruleteră lucrată din cărămizi sparte aşezate vertical în pămînt, şi acoperită cu două cărămizi aşezate orizontal. Scheletul, deranjat parţial, orientat nord-sud, era aşezat spre stînga cu picioarele „chircite“, cu braţul drept deplasat şi cu cel stîng lipsă (fig. 10/6). Datarea acestuia în evul mediu nu este sigură. Nu s-a putut preciza începutul gropii date fiind dimensiunile mici ale acesteia. Oricum, groapa se află la nivel anterior celui din epoca paleobizantină şi pătrunde pînă în nivelul datat în secolele IV—V e.n. Înclinăm pentru datarea mormîntului în evul mediu, avînd în vedere faptul că în cetatea Sucidava a mai fost descoperit un mormînt de copil, cu aceeaşi orientare şi cu o groapă asemănătoare, datat — pe baza unui cercel — în evul mediu¹². Nu excludem însă posibilitatea ca mormîntul nr. 12 să fie mai timpuriu.

IV. În ceea ce priveşte consolidările, la basilica creştină au fost completate temeliile de pe laturile de vest (jumătatea nordică) şi nord (în totalitate) precum şi temelia absidei din partea de nord şi est. Au fost înălţate zidurile „diaconiconului“ şi au fost pardosite basilica şi diaconiconul cu cărămizi moderne de dimensiunile celor antice. Totodată au fost marcate pe pardoseală, cu vopsea, mormintele nr. 4—8.

Cercetarea turnului exterior şi interior *H*, cu prilejul consolidării sale, a permis concluzia că acesta prezintă cel puţin trei faze de construcţie, iar la incinta din dreptul turnului s-au putut preciza numai urmele a două faze importante de construcţie.

În campania din anul 1980, a mai fost consolidat — provizoriu — turnul inferior *F*, au fost consolidaţi pilonii din spatele curtinelor *E* şi *F* şi *F* şi *G* — parţial — au fost consolidate zidurile aflate spre nord-estul basilicii din secolul al VI-lea e.n.

LE CHANTIER ARCHÉOLOGIQUE SUCIDAVA — CELEI

RÉSUMÉ

Les principaux résultats de la campagne archéologique de 1980 dans le secteur de „La cité romano-byzantine“ sont les suivants:

I. Dans la partie sud-ouest de la cité il a été déterré un complexe archéologique découvert dans les années 1957—1958, qui appartient à l'aspect culturel de Celei.

II. Dans la partie sud-est de la cité on a précisé cinq niveaux d'habitations: dace, à deux étapes (II^e-I^e siècle a. n. è — I^e siècle de n. è); romain tardif de la deuxième moitié du III^e siècle jusqu'à la seconde moitié du IV^e siècle de n. è; romain tardif de la fin du IV^e siècle et la moitié du V^e siècle de n. è; paléobyzantin du VI^e siècle de n. è et médiéval des XIII^e-XIV^e siècles de n. è.

III. Dans la zone située à immediate proximité à l'ouest, au sud et à l'est de la basilique du VI^e siècle on a pu identifier six niveaux d'habitation dont voilà la succession chronologique: dace du I^e siècle a. n. è — I^e siècle de n. è; romain tardif de la seconde moitié du III^e siècle et le début du IV^e siècle de n. è; romain tardif dès le début du IV^e jusqu'à la fin du IV^e siècle de n. è; romain tardif de la fin du IV^e jusqu'à la seconde moitié du V^e siècle de n. è; paléobyzantin de la fin du V^e siècle et du VI^e siècle de n. è; médiéval du XIII^e-XV^e siècles de n. è.

IV. Consolidations: la basilique chrétienne du VI^e siècle de n. è, la tour extérieure et intérieure *H*, les pylônes des derrières les courtines *E*—*F*, et *F*—*G* et des murs situés au nord-est de la basilique.

EXPLICATION DES FIGURES

Fig. 1. Sucidava. Complex archéologique appartenant à l'aspect culturel de Celei.

Fig. 2. Sucidava. Plan des fouilles archéologiques de la zone de la basilique chrétienne.

Fig. 3. Sucidava. Profil ouest de la section „2 Basilique“.

Fig. 4. Sucidava. Habitations des III^e—IV^e siècles de n. è.

Fig. 5. Sucidava. Habitations du IV^e siècle de n. è.

Fig. 6. Sucidava. Habitations du IV^e siècle de n. è.

Fig. 7. Sucidava. Habitations des IV^e—V^e siècles de n. è.

Fig. 8. Sucidava. Habitations d'époque paléobyzantine.

Fig. 9. Sucidava. Plan des tombeaux T. 1—3 et 10—12 de la zone sud-ouest de la basilique chrétienne.

Fig. 10. Sucidava. 1—6 plan des tombeaux T. 3, T. 1—2 et 10—12; 7 boucle d'oreille découverte dans le tombeau T. 10.

¹¹ Analogii apropiate la Drobeta — cf. Al. Bărcăcilă, *Materiale*, 5, 1959, p. 780, fig. 3/1—2 şi cu deosebire 3/3.

¹² D. Tudor şi colab., *Materiale* 7, 1961, p. 487.